

## I. VISIÓ MEDIEVAL DE L'AMOR

### 1. ELS PRECEDENTS LITERARIS

#### 1.1. La «midons» dels trobadors

El peculiar concepte de l'amor que s'exposa en la cançó dels trobadors rep, des de finals del segle XIX, el nom de «l'amor cortès». Aquest tipus d'amor, anomenat també «fina amor», posa en escena una dama poderosa i casada i un enamorat devot fins a la mort i sotmès a ella en tot.

1. Llegiu el fragment següent extret del poema «Lo Dous Cossire» («Per la delera») del trobador Guillem de Cabestany. En aquest fragment, Guillem parla de l'amor lleial, el de veritat: la *fin'amor* (recordau que 'amor' es femení en occità i en català antic):

#### *LO DOUS COSSIRE*

*I*  
*Lo dous cossire*  
*que·m don'Amors soven,*  
*dona, ·m fai dire*  
*de vos maynh ver plazen.*  
*Pessan remire*  
*vostre cors car e gen,*  
*cuy ieu dezire*  
*mais que no fas parven.*  
*E sitot me desley*  
*per vos, ges no·us abney,*  
*qu'ades vas vos sopley*  
*ab fina benvolensa.*  
*Dompn'en cuy beutatz gensa,*  
*mayntas vetz oblit mey,*  
*qu'ieu lau vos e mercey. [...]*

#### *PER LA DELERA*

*I*  
*Per la delera*  
*que el vostre amor m'encén*  
*em ve fal·lera*  
*de fer mant vers plaent.*  
*És joia vera*  
*la que ara de vós sent*  
*mon cor, que espera*  
*que li sigueu clement.*  
*Bé que em perdo, frisós,*  
*no renego de vós*  
*ans cerco corcuitós*  
*la vostra benvolença.*  
*La beutat us agença*  
*i de mi em fa oblidós*  
*quan dic vostres llaors. [...]*

Alfred Badia, *Poesia trobadoresca*

- En quines paraules del trobador podem notar que està parlant d'un amor lleial cap a la dama?
  
  
  
  
  
  
  
  
  
  
- Què intenta aconseguir de la *domna*?

2. *Domna* (*Dompn'en*, en el poema) és la persona a qui Guillem de Cabestany dirigeix aquests apassionants versos: quines qualitats tenia la *domna*?

3. El joc d'amor es desplega en quatre estadis segons l'objectiu aconseguit pel trobador. A continuació us transcrivim per ordre els estadis pels quals intenta passar tot enamorat, però les explicacions apareixen de manera desordenada. Intenteu fer correspondre cada estadi amb la seva explicació:

Estadi	Explicació
1. fenhedor	la dama acull amb un somriure l'amor del poeta i li dóna alguna penyora
2. pregador	l'enamorat encara no ha mostrat per timidesa els seus sentiments a la dama
3. entendedor	l'enamorat aconsegueix tenir relacions carnals amb la dama
4. drutz	l'enamorat ja ha manifestat els seus sentiments

4. Llegiu a continuació aquests versos del poema «Lo ferm voler q'el cor m'intra» («El fort desig que al cor m'entra») del trobador Arnaut Daniel que enfoca la teoria de l'amor cap a l'objectiu d'aconseguir l'amor sensual i digau quin dels quatre estadis, exposats anteriorment, vol abastar el poeta:

<p style="text-align: center;">I</p> <p><i>Lo ferm voler q'el cor m'intra no m pot jes becs escoissendre ni ongla de lausengier, qui pert per maldir s'arma; e car nom l'aus batr'ab ram ni ab verga, sivals a frau, lai on non aurai oncle, jauzirai joi, en vergier o dinz cambra. [...] Del cors li fos, non de l'arma, e cossentis m'a celat dinz sa cambra! [...]</i></p>	<p style="text-align: center;">I</p> <p>El fort desig que al cor m'entra no l'esgardissarà ni bec ni unglà de llausanger, que maldient perd l'ànima; i puix no goso batre'l amb cap verga, ben en secret, on no tindrè cap oncle, gaudiré amor, en dolç verger o en cambra. [...] Que ami el meu cos més que l'ànima. Ah, si em volgués d'amagat dins sa cambra! [...]</p> <p style="text-align: right;">Alfred Badia, <i>Poesia trobadoresca</i></p>
--	---

L'amor cortès (*joi d'amor*) pot sortir bé si es limita a una mena de joc galant i de tribut a la bellesa i noblesa de la dama. Ara bé, si el marit d'aquesta no comprèn la *cortesia* i no tolera aquesta situació, tot aquest joc pot acabar malament, però l'enamorat i la *domna* saben molt bé quins són els seus riscos.

5. En el poema anterior Arnaut Daniel explica que el llausanger (*lausengier*) no li farà perdre el fort desig d'amar la *domna*. Els trobadors usaven tot un lèxic simbòlic per anomenar cada individu que entrava a formar part del joc:

<i>amant</i>	-----	trobador
<i>gilós</i>	-----	marit
<i>lausengier</i>	-----	adulador, maldient
<i>gaita</i>	-----	vigia
<i>domna</i>	-----	dama casada

- Definiu cadascun d'aquests personatges i explicau la relació que existia entre ells.

## 1.2. La «donna angelicata» dels italians

Els poetes del *dolce stil nuovo* van cantar un amor espiritualitzat, encarnat en un ésser puríssim anomenat dona «angelicata». Dante Alighieri i Francesco Petrarca van ser els màxims exponents d'aquest moviment.

Petrarca i March presenten una sèrie de coincidències, que no semblen fortuïtes: tots dos s'enamoraren un divendres sant i es declaren rendits a un feble cos. No obstant això, hi ha importants diferències entre l'un i l'altre.

1. Petrarca va dedicar el seu cançoner a idealitzar una dama anomenada Laura de qui es va enamorar el primer dia que la va veure. Després de llegir el poema següent, comentau-lo a partir de les qüestions que us formulam a continuació:

302

*M'alçava el pensament al lloc on era  
la que jo cerco sens trobar-la en terra;  
allí, enmig dels qui el terç cercle serra,  
l'he vist de nou més bella i menys severa.*

*Em pren la mà i em diu: -Dins eixa esfera,  
podràs romandre amb mi, si no se m'erra  
el bon desig: jo sóc qui et donà guerra  
i abans de vespre féu jornada entera.*

*Mon goig no cap a l'intel·lecte humà:  
només t'espero a tu, i el que et plaïa  
i ha romàs allà baix: el meu bell vel.-*

*¿Per què callava i amollà la mà?  
Sentint-la parlar així, tan pura i pia,  
poc em mancà per no quedar-me al cel.*

F. Petrarca, *Canzoniere* (Traducció d'Osvald Cardona)

- a) El sonet comença en primera persona. Qui parla, tot dient que el seu pensament s'alça fins a la persona estimada?
- b) On creu que la trobarà, l'estimada?

c) El *terç cercle* és l'anomenat cel de Venus, on hi ha els esperits dels qui en vida han estimat. Per què el poeta creu que allà és on trobarà Laura? Quin desig té Petrarca, en situar la dama en aquest cercle?

d) A la segona estrofa, qui pren de la mà al poeta i li comença a parlar?

2. Explicau els versos següents:

*-Dins eixa esfera,  
podràs romandre amb mi, si no se m'erra  
el bon desig*

a) Què vol dir-li la dama, ara que ja és morta?

b) Petrarca, en vida de Laura, no ha pogut aconseguir el seu amor, però li queda una esperança: que ella l'estimi després de morta. La solució, doncs, es desprèn de la tradició cristiana. Quina és l'esperança del cristianisme? Què s'entén, dins de la tradició cristiana, per la «resurrecció de la carn»?

c) Què vol dir *el meu bell vel*, si diu que és l'única cosa d'ella que s'ha quedat a la Terra després d'haver mort?

3. Ausiàs March, en canvi, viu al mig de les contradiccions més esgarrioses entre la passió arrelada a la carn i les aspiracions frustrades a la puresa. Llegiu-ne aquest fragment:

xcvi

*La gran dolor, que llengua no pot dir,  
del qui es veu mort e no sap on irà:*

*no sap son Déu si el volrà*

*o si en l'infern lo volrà sebollir,*

*sebollir: sepultar*

*semblant dolor lo meu esperit sent*

*no sabent què de vós Déus ha ordenat.[...]*

- a) Què evoca l'amor a March?

- b) Petrarca tenia ben clar on trobaria la dama, però March, quins dubtes té?

4. La honestat i la dolcesa de la dama queden molt ben recollides en aquest melodiós sonet de Dante, que la descriu quan es passeja per la ciutat:

xxvi

*Tanto gentile e tanto onesta pare  
la donna mia quand'ella altrui saluta,  
ch'ogne lingua deven tremando muta,  
e li occhi no l'ardiscon di guardare.  
Ella si va, sentendosi laudare,  
benignamente d'umiltà vestuta,  
e par che sia una cosa venuta  
da cielo in terra a miracol mostrare.  
Mostrasi sì piacente a chi la mira,  
che dà per li occhi una dolcezza al core,  
che 'ntender no la può chi no la prova:  
e par che de la sua labbia si mova  
un spirito soave pien d'amore,  
che va dicendo a l'anima: Sospira.*

Dante Alighieri: De la *Vita Nuova*

xxvi

Tan gentil apareix i honesta tant  
la dona meva quan algú saluda,  
que tota llengua es torna, trement, muda,  
i els ulls no gosen de seguir mirant.  
Ella camina, quan se sent lloar,  
benignament d'humilitat vestida;  
sembla que sigui una cosa sorgida  
com miracle que el cel en terra fa.  
Es mostra tan plaent a qui la mira,  
que pels ulls dóna una dolcesa al cor  
que comprendre no pot qui no la prova:  
i sembla que als seus llavis, dolç, es troba  
un alè suavíssim ple d'amor  
que va dient a l'ànima: sospira.

(Traducció de Narcís Comadira)

- a) Analitzau els atributs de la dama: *gentile, onesta, soave*; i les virtuts: *dolcezza, umiltà, spirito*.

## 2. ELS REFERENTS MORALS

Només si tenim en consideració tot el cos de pensament científic i religiós que circulava sobre la passió amorosa, ens podrem fer càrrec dels problemes de consciència d'Ausiàs March, del seu permanent estat de contradicció, del seu sentit de culpa pel fet d'estimar profundament, desitjar la dona i sentir que no podia fer res per evitar-ho.

### 2.1. L'«amor hereos» o l'amor com a malaltia

Ja des de temps molt antics i en moltes cultures havia circulat la idea que l'enamorament era una insana bogeria. A l'Europa cristiana dels segles XIV i XV l'amor s'associava amb passió i, per tant, amb desordre i pèrdua del control racional. Diu Lola Badia parlant de Llull i de Jordi de Sant Jordi:

*[...] el cervell posseeix materialment tres cambres, cèl·lules o ventricles. El primer ventricle, situat al darrera del front, estatja la funció sensitiva de copsar i reunir les dades dels cinc sentits externs (vista, oïda, olfacte, gust, tacte). El ventricle frontal també coordina les dades de fora, que ara esdevenen imatges sensibles, i les passa al segon ventricle, situat al darrera d'aquest, al damunt del paladar, on resideix la funció fonamental del coneixement sensitiu, que és la de relacionar aquestes imatges les unes amb les altres, inicialment per a valorar-les com a favorables o desfavorables en la subsistència immediata. El tercer ventricle, situat a la nuca, és la memòria sensitiva, entesa com un arxiu permanent d'imatges. [...]*

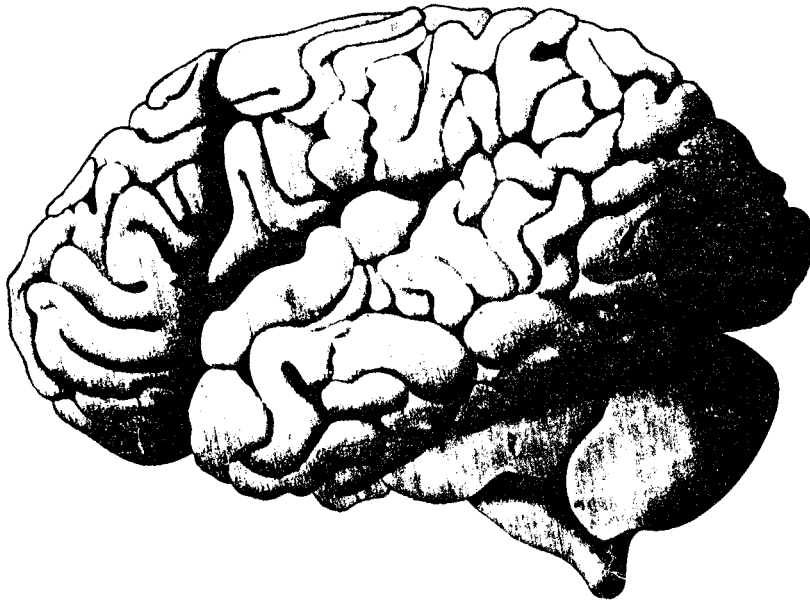
*[...] L'enorme prestigi de la tradició trobadoresca havia transformat la passió amorosa en centre d'interès primordial per als homes de lletres, en principi per a exaltar-la, però després també per a debel·lar-la. L'òptica naturalista, al·ludida més amunt, vehiculada per la literatura mèdica, situava el tema central de la lírica entre les disfuncions del coneixement sensitiu, concretament les vinculades a les operacions del segon ventricle. La passió d'amor deriva d'una hipertròfia en la valoració de la imatge sensible de l'ésser estimat; la funció del segon ventricle que es desregla sol anomenar-se cogitativa o estimativa (Llull, però, en diu fantasia).*

Lola Badia, «Postil·les naturals a Llull i Jordi de Sant Jordi»

1. Feu un esquema que reculli les informacions principals del text i acompanyau-lo d'un dibuix on quedin representats els diferents ventricles del cervell i la funció que té cada un.

2. Avui el cervell humà està molt estudiat i se sap que en el còrtex cerebral hi ha unes zones on es pot situar el «processament» de les dades que arriben dels diferents sentits:

Aprofitant els coneixements que teniu de l'àrea de Ciències experimentals i consultant bibliografia adient, si cal, representau aquestes zones en el següent dibuix del cervell humà:



3. Malgrat que les teories exposades anteriorment ens semblen avui pura fantasia, és cert que quan una persona està enamorada altera d'alguna manera la seva conducta habitual perquè viu una situació d'excitació vital. El cert és que hi ha una relació entre els factors psíquics i els factors biològics. Fins i tot a una persona que va despistada o que fa coses que no fa habitualment encara avui se li diu: si està enamorada. Digau quines conductes o actituds diferents de les que els són habituals observau en les persones que «pateixen» el mal -o el bé- d'amor.

4. Tot mal necessita el seu remei, i el mal d'amor no podia ser menys. Així la ciència va donar naixement als *letovaris*, que eren un conjunt de receptes per tal de guarir d'una malaltia amorosa:

a) Els ingredients dels letovaris ens semblen avui veritables aberracions. Actualment ningú pretén vendre letovaris, però sí que s'intenta vendre la idea que amb determinades colònies o altres productes es pot tenir un èxit aclaparador amb els membres de l'altre sexe. Anomenau anuncis que continguin, explícitament o implícita, missatges d'aquest tipus i analitzau-los.

b) Imaginau-vos que heu d'aconsellar un company o una companya que ha tingut un desengany amorós. Escriviu aquelles recomanacions que li faríeu per tal que el tràngol se li fes més suportable.

## 2.2. L'amor com a pecat

En aquella època, en la mesura que l'amor s'associava amb passió sexual, s'associava també amb pecat. En aquest sentit, el clergat va trobar la coartada perfecta en les teories mèdiques que, com hem vist, circulaven per Europa: teories científiques i teories religioses es van donar la mà en una veritable croada contra el sexe i, en conseqüència, contra l'amor-enamorament. Es va arribar a excloure la legitimitat del sexe fins i tot en el matrimoni: calia complir amb el «deure conjugal», però sense delectar-s'hi i amb l'única finalitat de tenir fills.

1. Opinau sobre si amor i sexe estan necessàriament lligats.
2. Francesc Eiximenis arriba, però, a justificar la permisivitat que hi havia a l'època envers les «dones públiques» amb el següent argument: si no existís la prostitució «seria en gran perill que los hòmens no falssen major pecats, així com pecat d'adulteri e pecat contra natura». Comentau què us sembla. Podeu també plantejar-vos per què la prostitució ha estat quasi exclusivament femenina al llarg de la història.
3. «Deure conjugal» i «dona pública» són eufemismes, o sigui, maneres socialment ben acceptades de designar realitats que tenen un altre nom que es considera tabú. D'eufemismes relacionats amb el sexe la llengua n'és plena, però també n'hi ha de referits a altres camps de la realitat. Dedicau un temps prudencial a observar converses en directe o en els mitjans de comunicació, i aneu elaborant una llista dels eufemismes més habituals en la nostra societat actual. Classifiqueu-los segons el tema a què facin referència.

La literatura catalana va generar un extens cos de pensament clerical sobre el tema dels perjudicis de l'enamorament. Lull ja se n'havia fet ressò en algun passatge dels seus escrits, però no va ser un tema que tractés en profunditat. En canvi, Francesc Eiximenis i Sant Vicent Ferrer van erigir-se en abanderats d'una gran munió de moralistes que tenien una veritable dèria per la luxúria.

I una conseqüència d'aquesta visió de l'amor, unida a la poca consideració social que sempre havia tingut la dona, va ser l'abundància de literatura misògina: si l'amor pot pertorbar greument els homes, cal anar amb compte amb les dones i cal alertar els possibles enamorats sobre el perill que aquestes suposen. I una manera d'alertar sobre elles és presentar-les com a portadores i desencadenadores de tots els mals i desemmascarar els seus costums perniciosos.

El personatge que veurem a continuació, juntament amb altres autors, va tenir un interès especial a moralitzar els seus coetanis i a prevenir-los dels perills que, segons ell, són inherents a les dones.

### 2.3. Sant Vicent Ferrer

Sant Vicent Ferrer, frare de l'orde dels predicadors, va anar d'un lloc a l'altre predicant a les multituds i exercint de taumaturg. A diferència d'Eiximenis, no va intentar redactar una obra amb tot el seu pensament, però gràcies a les persones que van recollir per escrit els seus sermons avui podem apreciar la força de la seva paraula:

[...] *«No faràs fornicació», que és el pecat de luxúria més petit, així com jeure solter amb soltera. Per això Déu prohibeix aquest pecat, pel fet que, per aquest, són encesos tots els altres pecats de luxúria que són més grans, així com adulteris, incest, parents amb parents, etc. Però no hi és compresa la luxúria de marit i muller, usant del seu bon matrimoni segons la manera per Déu ordenada (és ben enze qui no ho entén), encara que es faci pel plaer de la carn, i encara que la muller estigui prenyada; però tota altra luxúria que religiós, prevere i tota altra persona menuda o gran, vella o jove, faci porta a la condemna. Així doncs, que tothom se'n guardi i ningú no hi pensi gens.*

[...] *Penseu, doncs, quin pecat cometen molts desgraciats, que jeuen comparses amb comarses, parents amb parents, homes amb homes, o ho fan amb ells mateixos o amb bèsties. Ooh, infeliç, que la terra s'hauria d'enfonsar llavors en l'abisme de tan gran pecat! De manera que ens hem de guardar d'aquesta corrupció. Per això «Aquesta és la voluntat de Déu, la vostra santificació, que us abstingueu de fornicació» (1Te. 4,3): «aquesta és la voluntat de Déu, que cadascú conservi el seu cos pur».*

Sant Vicent Ferrer, *Sermons*

1. El text és un fragment d'un sermó:

a) Subratllau totes aquelles prohibicions i manaments que apareixen dins del text. Observau quin tipus de temps verbal i de frase es fa servir en cada cas.

b) Comentau la funció que té l'ús de la segona persona.

c) Comentau també la funció de les cites bíbliques que s'insereixen en el sermó.

2. Classificau les relacions sexuals esmentades segons que Sant Vicent Ferrer les consideri:

lícites:

pecat petit:

pecat gran:

## II. ALTRES VISIONS DE L'AMOR ALS SEGLES XIV I XV

### 1. BERNAT METGE

Bernat Metge es qualifica ell mateix d'epicuri, doctrina filosòfica que no creia en la immortalitat de l'ànima i identificava el bé amb el plaer. En *Lo somni*, viatge oníric que fa l'autor a l'altre món per parlar amb el rei Joan I, mort feia poc, obre un debat sobre la maldat i la bondat de les dones. Aquest debat, mantingut entre Tirèsias i Metge reemprèn el tema de l'amor carnal com a bé suprem.

1. Llegiu els fragments següents i després contestau les preguntes:

*Tot lo delit que trobes en les paraules d'Orfeu [ diu Tirèsias] és com ha parlat d'amor, e són verí a la passió del teu coratge, torbat per aquella.*

*-Certament vull que sàpies que jo am e són coralment amat -diguí jo- [Bernat Metge] per una dona que eguala o sobrepuja en saviesa, bellesa e graciositat, tota dona vivent.*

Bernat Metge, *Lo Somni*

- a) Diferenciau aquelles paraules que denotin aspectes materials, d'aquelles que s'acosten a un sentiment més espiritual.

- b) Definiu el mot *coralment*. Marcau les diferències semàntiques entre les oracions:

jo am / [jo] són coralment amat

- c) Tirèsias voldrà convèncer Metge que no té una idea correcta, si vol trobar el bé veritable en el món terrenal. Analitzau les paraules de Metge sobre la seva estimada.

2. Durant l'edat mitjana encara prevalia la teoria que la dona era un ésser sense ànima; per tant, sense certs sentiments. Comparau aquests dos textos del llibre *Lo somni*. Comentau cadascuna d'aquestes afirmacions.

Diu Tirèsies:

*»Fembra és animal imperfet, de passions diverses desplaents e abominables passionat, no amant altra cosa sinó son propi cors e delits; [...]*

Replica Bernat Metge:

*»Tu primerament has dit que elles no amen àls sinó si mateixes. Dic-te que aqueixa malaltia comuna és, e que més ne són passionats los hòmens que elles. E si ben cerques les històries antigues, veuràs-ho clarament; car a un home que es sia lleixat morir per dones, ne trobaràs quatre d'elles que han fet semblant per hòmens. [...]*

3. Documentau-vos sobre Tirèsies i comentau les paraules finals que adreça a Metge:

*»Converteix, doncs, la tua amor d'aquí avant en servei de Déu e continuat estudi, e no t'abellesca negociar ne servir senyor terrenal.[...] Trenca lo pont per on ést passat, en manera que no et sia possible retornar. No et giris detràs, així com féu Orfeu; e pus en la tempestuosa mar has viscut, fé ton poder que muires en segur e tranquil·le port. [...]*

B.Metge, *Lo somni*

- a) Informau-vos sobre Orfeu i sobre què li va passar en girar-se enrera.

b) Analitzau els tòpics:

- vida ---- tempestuosa mar
- esperar la mort en un port tranquil

## 2. JORDI DE SANT JORDI

1. Jordi de Sant Jordi és un cavaller, militar, cortesà i poeta que va viure en el primer terç del segle xv. La seva poesia, essencialment amorosa, estava notablement influïda per l'estil, els temes i els gèneres de la poesia provençal de la bona època, encara que la llengua dels seus poemes ja no és l'occità, sinó un català aprovençalat. Temes com la tristesa de la separació de la dama, els sospirs, l'opressió del cor i les angoixes de la mort seran constants que definiran l'obra de Jordi de Sant Jordi:

a) En quina etapa de la seva vida va començar a escriure?

b) Amb quina cort estava vinculat?

c) A quina edat va morir?

d) De quantes composicions consta el seu cançoner?

## [PRESONER]

*Deserts d'amichs, de bens e de senyor,  
 en estrany loch y en stranya contrada,  
 luny de tot be, fart d'enuig e tristor,  
 ma voluntat e pensa caytivada,  
 me trop del tot en mal poder sotsmes,  
 no vey algu que de me s'aja cura,  
 e soy guardats, enclos, ferrats e pres,  
 de que-n fau grat a ma trista ventura. [...]*

Privat d'amics, de béns i de senyor, en un lloc estrany i en una contrada estranya, lluny de tot bé, fart d'enuig i de tristesa, captivades la meua voluntat i la meua pensa, em trobo sotmès del tot a un mal poder, no veig ningú que tingui cura de mi i estic vigilat, tancat, encadenat i pres, cosa que he d'agrair a la meua trista sort.

2. En aquest cas la rendició que ha produït l'empresonament ha estat real. L'any 1423, essent Jordi de Sant Jordi a Nàpols, el «condottiere» Francesco Sforza atacà per sorpresa aquesta ciutat i vencé les tropes d'Alfons el Magnànim. El nostre poeta i cavaller fou empresonat, juntament amb d'altres cavallers i senyors que comandaven les tropes. El poema anterior, del qual heu llegit un fragment, constitueix un testimoni d'excepció d'aquest episodi històric. Per tant, la seva lectura ha de d'emprendre's des d'un punt de vista literal i no metafòric.

Relacionau els nuclis conceptuals que us proposam amb els versos als quals fan referència:

Nucli Conceptual	Vers
buidor mental	
desgràcia a causa de la mala sort	
presó i situació física	
lloc hostil i país estranger	
sensació d'abandó	
sentiment de tristesa	
situació d'aïllament i solitud	
submissió a un poder enemic	

3. El poema que us reproduïm a continuació presenta el tema de la dolorosa fermesa de l'enamorat i una descripció dels principals símptomes de l'amor.

XI

[DEBAT]

UN CORS GENTIL M'A TANT ENAMORAT

*Un cors gentil m'a tant enamorat  
lo cor e ls ulls e mon fin pensamen,  
que nit e jorn n'estan en gran debat  
qui l'amara d'ells tres primeramen;  
e vey tan fort a cascun d'ells ençes  
que no m'i val saber a remeyar.  
¡E vets com m'a en quin joch ella mes,  
que mon las cors no-u pora suportar! [...]*

Una persona gentil ha enamorat tant el meu cor, els meus ulls i el meu fidel pensament, que nit i dia estan en gran debat sobre quin d'ells l'amarà amb primacia; i veig que cada un d'ells és tan encès que el saber no em val per posar-hi remei. ¡Vegeu com ella m'ha posat en un joc tal que la meua pobra persona no ho podrà suportar!

*E vets açi en quin treball ten gran  
visch quescun jorn que bella dona fa:  
vey d'una part los ulls qu'estan ploran,  
e d'otra l cor angoxos que s perdra  
y el pensament en pensar ocupats.  
Tant que no say qui m'ajut en est cas,  
si donques ley qui ls ha tals adobats  
no-m vol aydar a l'afan qu'eu ben pas.*

I vet ací que cada dia visc en aquest neguit tan gran que m'ocasiona la bella dama: d'una apart veig els ulls que estan plorant, i de l'altra, el cor angoixat que es perdrà i el pensament ocupat a pensar. Fins al punt que no sé qui m'ajudarà en aquest conflicte, si doncs ella, que els ha malmesos d'aital manera, no em vol ajudar en l'afany que estic passant.

TORNADA

*Na Ysabel, si mon be desirats,  
eu vos sopley declarets en tot cas  
qual de tots tres deu ser de vos amats,  
pus que ls havets axi trets de compas.*

Na Isabel, si desitgeu el meu bé, us suplico que sentencieu decididament quin de tots tres ha de ser estimat per vós, perquè els heu ben descompassats.

ALTRA TORNADA

*Qu'en bona fe tant me suy malmenats,  
des que no-us vi, que ls tres m'an dit tot ras  
que si donchs vos ayço no declarats  
qu'en breu de temps me faran dur al vas.*

Que en bona fe estic tan malmenat d'ençà que us vaig veure, que tots tres m'han dit tot ras, que si vós no sentencieu això, en breu temps em faran dur al sepulcre.

El poema presenta el debat o confrontació entre tres contendents que es disputen la primacia en l'amor de la dama:

a) Quins són els tres contendents?

b) Quina creieu que és la seva funció pel que fa al procés d'enamorament del poeta?

c) El que li ocorre al poeta, és comú en tot procés d'enamorament?

4. El poeta no sap per quin dels tres disputants decantar-se i demana a la dama que es pronuncï, mentre els disputants es mouen en una atmosfera de tristesa i angoixa. La vida del poeta està en perill si no es coneix aviat la decisió:

a) Quin és l'estat d'ànim del poeta?

b) Creieu que la dama correspon a l'afecte del poeta? Per què?

c) Per quin del tres contendents us decidirieu en un cas vostre d'enamorament?

d) Quin nom empra l'autor en comptes de l'ús sovintejat del senyal trobadoresc?

5. La cobla que hi ha a continuació és una condemna dels vicis de comportament i un dibuix de la figura moral del cavaller perfecte. Enumerau els retrets del mal comportament dels cavallers i després redactau una instrucció en prosa on es faci referència al bon comportament:

XIII

### COBLA SPARÇA

*No m'asalt d'om qu'en tots afars no sia  
leyals e purs com la fina romana;  
ne m'asalt d'om qui sinch jorns la setmana  
ment en sos dits e vol ab drutz paria;  
ne m'assalt d'om que·m leu ploma ne palha  
de mon vestir ne·s jacte de batalha;  
ne m'assalt d'om qui no hage vergonya.  
car de tot past fay gorgua com segonya.*

No em plau l'home que en tots els afers no sigui lleial i pur com la fina romana; ni em plau l'home que cinc dies a la setmana ment en les seves paraules i vol companyia d'amants; ni em plau l'home que em treu plomes o palles del meu vestit o es jacte de batalla; ni em plau l'home que no té vergonya, perquè tot el menjar se'l posa al pap com les cigonyes.

6. Llegiu el poema *Camí del fondo* dels autors contemporanis Lluís Calvo i Jordi Valls i comentau des de quina òptica tracten el tema tan universal de l'amor. Comparau-lo amb les diferents visions de l'amor que han aparegut al llarg del treball.

### *CAMÍ DEL FONDO*

[...]  
*Hem perdut el nord i hem oblidat el sud.  
Alguns somnien la petita Dorothy  
i l'home de llauna al país d'Oz  
la realitat, però, és un jove  
amb xandall del Pryca  
i rasurat a l'u que atura el cotxe tunejat  
i, amb la música hipnòtica a tot volum,  
a crits reclama: ¿Jessi bajas?  
I Jessi, com deessa suburbial,  
fendint el vent ambveu furient, respon:  
Bajaré cuando me salga del coño!  
Aquesta és la manera de mostrar l'amor:  
així la dolça Dorothy, la idolatrada Beatriu  
i l'excelsa Margarida de Goethe  
-ja ultratjades, trepitjades i afollades-,  
obren pas a l'encantadora Jessi:  
La nova flor que regna a la ciutat.*

[...]

Lluís Calvo i Jordi Valls

7.Elaborau un poema sobre la vostra visió de l'amor.